

ЧАСТО ЗАДАВАЕМЫЕ ВОПРОСЫ

1. ЕСТЬ ЛИ РАСХОДНЫЕ МАТЕРИАЛЫ, ТРЕБУЮЩИЕ ПЕРИОДИЧЕСКОЙ ЗАМЕНЫ?

Ответ: наполнитель (ионообменная смола) – средний срок службы от 4 до 10 лет, в зависимости от загрязнённости воды, количества циклов промывки; таблетированная соль – постоянный расходный материал.

2. НА КАКОЕ ВРЕМЯ ХВАТИТ МЕШКА СОЛИ 25 КГ?

Ответ: зависит от расхода воды и показателей жёсткости и железа. При максимальной жёсткости 10 мг-экв/л и водопотреблении 1 м³/сут: На 1,5 – 2 месяца в системе умягчения S-28S, До 2-х недель в многоцелевых системах S-28M, S-28MO, S-28MH.

3. СКОЛЬКО ВОДЫ УХОДИТ НА РЕГЕНЕРАЦИЮ* СИСТЕМЫ?

Ответ: в канализацию сливается 140 - 190 литров в течение часа.

4. СКОЛЬКО ЭНЕРГИИ ПОТРЕБЛЯЕТ СИСТЕМА ?

Ответ: всего около 8 Вт электроэнергии.

5. СКОЛЬКО СОЛИ МОЖНО ЗАСЫПАТЬ В БАК?

Ответ: до 73 кг таблетированной соли.

6. КАК ПОНЯТЬ, КОГДА ТРЕБУЕТСЯ ДОСЫПАТЬ СОЛЬ?

Ответ: проверяйте количество таблетированной соли не реже, чем раз в неделю.

7. ШУМИТ ЛИ СИСТЕМА ВО ВРЕМЯ РАБОТЫ?

Ответ: во время фильтрации воды — нет. Во время регенерации слышно как шумит вода.

8. НУЖНО ЛИ ОБСЛУЖИВАТЬ СИСТЕМУ? КАК ЧАСТО?

Ответ: для стабильной работы системы, рекомендуется производить обслуживание ежегодно. За сервисным обслуживанием обращайтесь по месту приобретения товара или к официальному поставщику НПО «Русфильтр».

9. МОЖНО ЛИ ПИТЬ ВОДУ ПОСЛЕ СИСТЕМЫ?

Ответ: система подобного назначения производит очистку воды до хоз.бытовых нужд. Для получения питьевой воды рекомендуется установить систему обратного осмоса atoll

* регенерация — промывка умягчителя солевым раствором, восстанавливающая фильтрующую способность системы.



Краткая инструкция

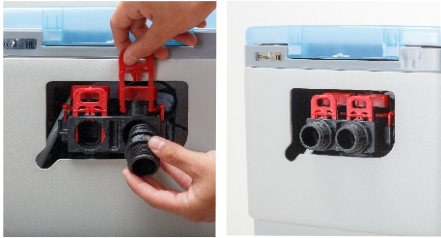
Автоматизированная система очистки воды atoll Ecolife



Данная краткая инструкция предназначена для самостоятельного подключения и настройки системы. Подробная информация изложена в полном руководстве по установке и эксплуатации.

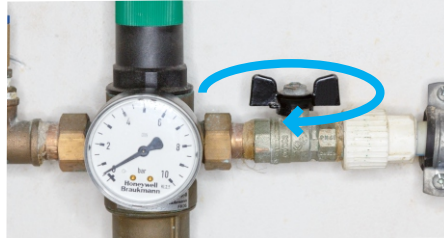
1

Достаньте из монтажного набора резьбовые концевики и силиконовую смазку. Смажьте уплотнения концевиков. Подсоедините их к патрубкам аппарата и зафиксируйте скобами.



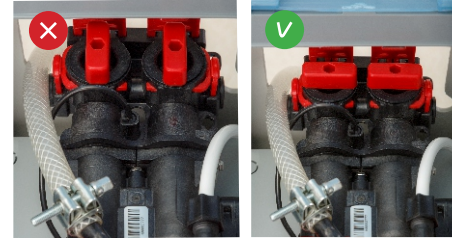
2

Перекройте входной вентиль на магистрали холодной воды.



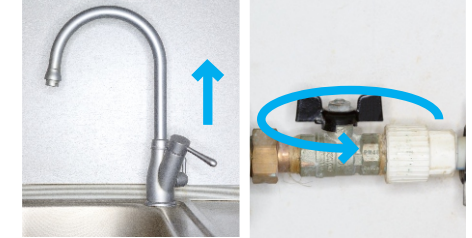
7

Убедитесь, что клапаны байпаса установлены в закрытом положении.



8

Откройте любой кран после умягчителя. Затем МЕДЛЕННО откройте входной вентиль на магистрали.



3

Обеспечьте ровную поверхность в месте установки аппарата.



4

Подсоедините трубопровод холодной воды к концевикам с помощью гибких шлангов или труб 1 дюйм*.

⚠
НЕ ПЕРЕПУТАЙТЕ
ВХОДНОЙ И
ВЫХОДНОЙ
КОНЦЕВИКИ.



* в комплект поставки не входят

9

С помощью шестигранного ключа МЕДЛЕННО откройте клапаны байпаса.

⚠
ПОДОЖДИТЕ
НЕСКОЛЬКО МИНУТ,
ПОКА ИЗ ОТКРЫТОГО
КРАНА НЕ НАЧНЕТ
ТЕЧЬ УСТОЙЧИВАЯ
СТРУЯ БЕЗ ПУЗЫРЬКОВ
ВОЗДУХА. ЗАКРОЙТЕ
ЭТОТ КРАН.



10

Подключите кабель блока питания к разъему управляющего клапана. Включите блок питания в розетку 220В.



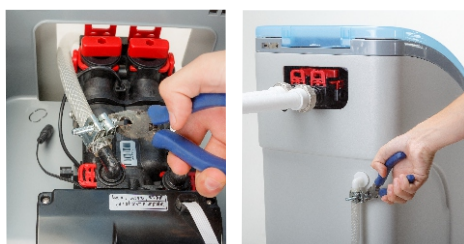
5

Снимите крышку с солевого бака. Легким рывком снимите верхнюю панель с корпуса.



6

Подсоедините гибкие шланги ½ дюйма* к дренажному штуцеру управляющего клапана и к уголку защиты от переполнения и закрепите их хомутами.



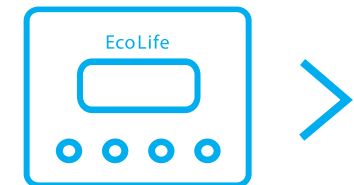
* в комплект поставки не входят

11

При помощи ведра или шланга налейте 5-6 л воды в солевой бак и засыпьте один мешок специальной таблетированной соли.



ДАЛЕЕ ПРИСТУПАЙТЕ
К ПРОГРАММИРОВАНИЮ



1

Для входа в режим программирования нажмите и удерживайте кнопку **МЕНЮ** 3 секунды (до звукового сигнала).



2

Стрелками установите текущее время и для продолжения нажмите кнопку **МЕНЮ**. Аналогично установите год, месяц и день.



5

Стрелками выберите один из трёх режимов расхода соли при регенерации (промывке):



«Стандартно» — рекомендованный режим для модели atoll EcoLife S-28S.

«Высокая эффективность» — для модели atoll EcoLife S-28S. Выбирать ТОЛЬКО при НЕповседневном проживании.

«Железо» — для моделей atoll EcoLife S-28M, S-28MO, S-28MH.

Нажмите кнопку **МЕНЮ**.

3

Стрелками установите требуемое значение показателя жесткости в ppm.



Для систем:

- atoll EcoLife S-28S показатель жесткости* в соответствии с анализом воды;
- atoll EcoLife S-28M, S-28MH показатель жесткости* умножьте на 2;
- atoll EcoLife S28MO показатель жесткости* умножьте на 1,6;

При отсутствии анализа воды примите показатель жесткости* 10 мг-экв/л

Нажмите кнопку **МЕНЮ**.



***ВАЖНО ! ПЕРЕВОД ЕДИНИЦ ИЗМЕРЕНИЯ ЖЕСТКОСТИ: 1 МГ-ЭКВ/Л = 50 PPM**

6

Независимо от типа реального источника водоснабжения, выберите стрелками один из двух режимов:



«Муниципальный» — только для системы atoll EcoLife S-28S.

«ДР» — для моделей atoll EcoLife S-28M, S-28MO, S-28MH.

Нажмите кнопку **МЕНЮ**.

4

Стрелками установите количество **ПОСТОЯННО** проживающих людей. Нажмите кнопку **МЕНЮ**.



7

Стрелками установите время начала регенерации. Рекомендуется устанавливать 2 или 3 часа ночи. Нажмите кнопку **МЕНЮ**.

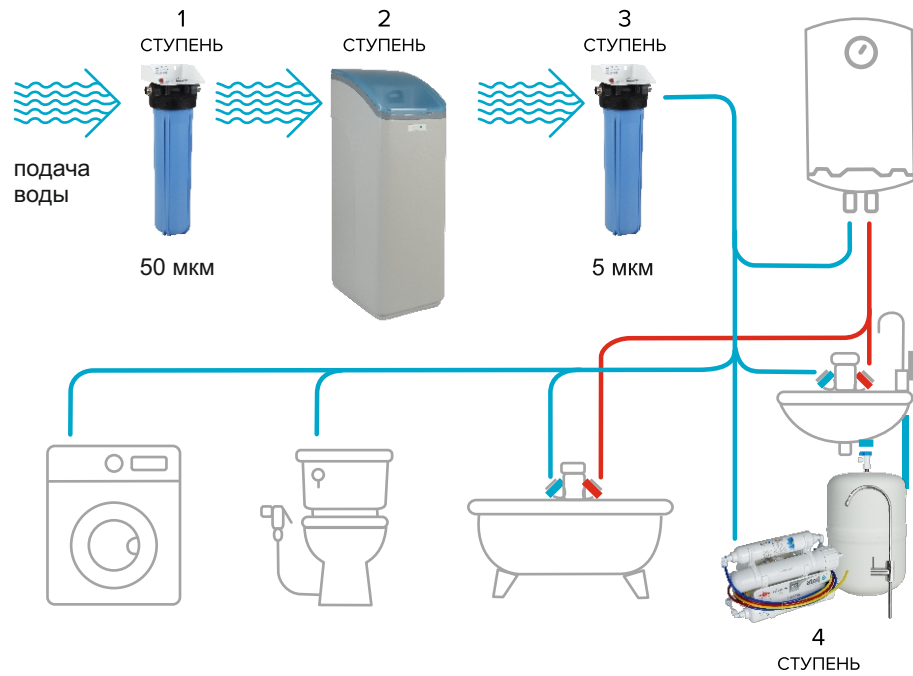


8

Программирование завершено! После нажмите и удерживайте кнопку **ЗАПУСК РЕГЕНЕРАЦИИ** 3 секунды (до звукового сигнала).



- МЕНЮ
- ЗАПУСК РЕГЕНЕРАЦИИ
- ВВЕРХ
- ВНИЗ



1 СТУПЕНЬ.

Для защиты управляющего клапана системы, используйте фильтр механической очистки. На схеме представлен картриджный фильтр atoll типоразмер Big Blue 20" (50 мкм намотка).

Рекомендуемые фильтры:

- сетчатый фильтр Honeywell серий F74, F76 (не менее 200 мкм),
- картриджный фильтр atoll типоразмер BigBlue 20" (не менее 50 мкм намотка).

2 СТУПЕНЬ.

Автоматизированная система очистки воды atoll Ecolife S-28S, S-28M, S-28MO, S-28MH.

3 СТУПЕНЬ.

Для заключительной тонкой фильтрации. На схеме представлен картриджный фильтр atoll I-12BV.

Рекомендуемые фильтры: картриджный фильтр atoll типоразмер BigBlue 10" или 20" (номиналом 5-10 мкм).

4 СТУПЕНЬ.

Для получения питьевой воды. На схеме представлена система обратного осмоса atoll A-450 STD Compact.

Рекомендуемые фильтры: система обратного осмоса atoll.

Модель	S-28S	S-28M	S-28MH	S-28MO
Соли жёсткости	+	+	+	+
	не более 10 мг-экв/л	не более 10 мг-экв/л	не более 10 мг-экв/л	не более 10 мг-экв/л
Железо		+	+	+
		не более 5 мг/л	не более 5 мг/л	не более 5 мг/л
Марганец		+	+	+
		не более 1 мг/л	не более 1 мг/л	не более 1 мг/л
Перманганатная окисляемость				+
				не более 10 мг/л
Аммоний				+
				не более 3 мг/л
Сероводород			+	
			запах не более 3 баллов	